

T.C.

İSCEHİSAR KAYMAKAMLIĞI

Karamehmet Aliye Ana İlkokulu Müdürlüğü



**T.C.**  
**İSCEHİSAR KAYMAKAMLIĞI**  
**KARAMEHMET ALİYE ANA İLKOKULU**  
**MÜDÜRLÜĞÜ**

**2024-2028 STRATEJİK PLANI**

**İSCEHİSAR**

**2024**




“

En önemli ve verimli görevlerimiz,  
eğitim ve öğretim işleridir. Eğitim  
ve öğretim işlerinde kesinlikle  
başarı sağlamak gerekir. Bir  
milletin gerçek kurtuluşu ancak bu  
yolla olur.

”

**Mustafa Kemal ATATÜRK**

İLİ- İLÇESİ	Afyonkarahisar- İscehisar
ADRES	ÇUKUR MAH. KIRAN KÜME EVLERİ NO 44 İÇ KAPI NO 1 İSCEHİSAR / AFYONKARAHİSAR
TELEFON NUMARASI	02725024294
E- POSTA ADRESİ	<a href="mailto:767109@meb.k12.tr">767109@meb.k12.tr</a> ( ilkokul) <a href="mailto:7671110@meb.k12.tr">7671110@meb.k12.tr</a> ( ortaokul)
KURUM KODU	767109 - 767110
COĞRAFİ KONUM	
WEB SAYFASI ADRESİ	<a href="https://karamehmetaliyeanaillkokulu.meb.k12.tr/">https://karamehmetaliyeanaillkokulu.meb.k12.tr/</a>
ÖĞRETİM ŞEKLİ	Normal Eğitim

## SUNUŞ

*“DEĞİŞMEYEN TEK ŞEY DEĞİŞİMİN KENDİSİDİR”* Günümüz dünyasında her şey baş döndüren bir hızla değiştiği görülmektedir. Muhakkak ki eğitime yaklaşım ve bakış açılarında da büyük değişiklikler yaşıyor. Evlatlarımızın geleceğini, bizlerin yarınlarını aydınlatmanın yolu eğitimden geçmektedir. Baş Öğretmen Atatürk’ün hedef gösterdiği çağdaş uygarlıklar seviyesine çıkmak, yine O’nun Cumhuriyeti emanet ettiği gençleri, teknolojinin bütün nimetlerinden yararlandırarak, kendilerini en iyi hissettikleri alanda gelişmelerine olanak sağlayarak gerçekleştiriliyor.

*"Bilgi Çağı", "Bilgi Devrimi", "Bilgi Toplumu" dünyasında yaşanan akıl almaz hızdaki bu değişimler artık önceden tahmin edilemez ve öngörülemeyen olmuştur. Yapılacak şey bu değişime ayak uydurmak yerine, değişime neden olmak olarak açıklanabilir. Geleceğin, değişim rüzgârları karşısında direnenlerin değil, ona yelken açanların olacağı unutulmamalıdır. Yaygın bir deyim ile değişmeyen tek şey değişimdir. Bilgi toplumlarında eğitimin görevi toplumu yeniden üretmek değil “yeni toplum” üretmektir. İnsanı yönetmek değil, insanlarla yönetmektir. Eğitim paydaşlarımıza kendi güçlerini fark ettirmek amacımızdır. Başka bir deyişle; birimiz olmasaydı şu anda çok farklı bir gün yaşanacaktı, anlayışı ile değerli olduklarını hissettirmek, “önce insan” anlayışını kazandırmaktır.*

*İçinde yaşadığımız çağ artık üretim çağı değil, bilgi çağıdır. Bilgi en önemli sermayedir.*

*Evet, yola buradan çıkmıştık. Değişim ve bilgi yanımızda...*

*Ve yeni bir süreç başlattık. Karıncalar gibi çalıştık. Öğrencilerimizin koşarak geldiği, zor ayrıldığı ikinci evleriyiz şimdi.*

*Atatürk’ün “Türk milletinin istidadı ve kesin kararı, medeniyet yolunda durmadan, yılmadan ilerlemektir. Medeniyet yolunda başarı, yenileşmeye bağlıdır.” Sözünü rehber edindik.*

*Tabii ki durmadan, yılmadan ilerlemeye devam edeceğiz. Bu yolda yanımda olan, yardımcı olan tüm ekip arkadaşlarıma teşekkür ediyorum. Saygılarımla...*

**Nilay BİÇİCİ**

**Okul Müdürü**

# İçindekiler

<b>SUNUŞ</b> .....	<b>5</b>
<b>İÇİNDEKİLER</b> .....	<b>6</b>
<b>BÖLÜM I: GİRİŞ VE PLAN HAZIRLIK SÜRECİ</b> .....	<b>7</b>
<b>BÖLÜM II: DURUM ANALİZİ</b> .....	<b>8</b>
OKULUN KISA TANITIMI .....	<b>8</b>
OKULUN MEVCUT DURUMU: TEMEL İSTATİSTİKLER.....	9
PAYDAŞ ANALİZİ .....	12
GZFT (GÜÇLÜ, ZAYIF, FIRSAT, TEHDİT) ANALİZİ .....	27
GELİŞİM VE SORUN ALANLARI .....	31
<b>BÖLÜM III: GELECEĞE BAKIŞ</b> .....	<b>34</b>
MİSYONUMUZ.....	34
VİZYONUMUZ.....	34
TEMEL DEĞERLERİMİZ.....	34
<b>BÖLÜM IV: AMAÇ, HEDEF VE EYLEMLER</b> .....	<b>35</b>
AMAÇLAR .....	36
HEDEFLER.....	37
PERFORMANS GÖSTERGELERİ .....	38
STRATEJİLERİN BELİRLENMESİ .....	40
<b>V. BÖLÜM: İZLEME VE DEĞERLENDİRME</b> .....	<b>42</b>
<b>VI. Tablo/Şekil/Grafikler/Ekler</b> .....	<b>43</b>

## BÖLÜM I: GİRİŞ ve PLAN HAZIRLIK SÜRECİ

2024-2028 dönemi stratejik plan hazırlanması süreci Üst Kurul ve Stratejik Plan Ekibinin oluşturulması ile başlamıştır. Ekip tarafından oluşturulan çalışma takvimi kapsamında ilk aşamada durum analizi çalışmaları yapılmış ve durum analizi aşamasında paydaşlarımızın plan sürecine aktif katılımını sağlamak üzere paydaş anketi, toplantı ve görüşmeler yapılmıştır.

Durum analizinin ardından geleceğe yönelim bölümüne geçilerek okulumuzun amaç, hedef, gösterge ve eylemleri belirlenmiştir. Çalışmaları yürüten ekip ve kurul bilgileri altta verilmiştir.

### STRATEJİK PLAN ÜST KURULU

Üst Kurul Bilgileri		Ekip Bilgileri	
Adı Soyadı	Unvanı	Adı Soyadı	Unvanı
Nilay BİÇİCİ	Okul Müdürü	Dilek DEMİR	Müdür Yardımcısı
Dilek DEMİR	Müdür Yardımcısı	İbrahim KAYSANAK	Sınıf Öğrt.
Güliden ÇIĞ AKTAŞ	Sınıf Öğrt.	Hatice ÖZPINAR	Sınıf Öğrt.
	Rehber Öğretmen	Güliden ÇIĞ AKTAŞ	Sınıf Öğrt.
Aygül BALABAN	Okul Aile Birl.Bşk.		
Ayşe ŞEN	Okul.Aile B.Yön.Kr.Üy.		

## BÖLÜM II: DURUM ANALİZİ

Durum analizi bölümünde okulumuzun mevcut durumu ortaya konularak neredeyiz sorusuna yanıt bulunmaya çalışılmıştır.

Bu kapsamda okulumuzun kısa tanıtımı, okul künyesi ve temel istatistikleri, paydaş analizi ve görüşleri ile okulumuzun Güçlü Zayıf Fırsat ve Tehditlerinin (GZFT) ele alındığı analize yer verilmiştir.

### 2.1.Kurumsal Tarihçe

*Okulumuzun hayırsever işadamı Remzi ÖZCAN ve ailesinin istişareleri neticesinde 2019-2020 Eğitim ve öğretim yılında açılmasına karar verilmiş ve tek blokta bulunan 16 derslik ve 3 Anasınıfı eğitime başlamış ve yapımına devam edilmiştir. Bahçe düzenlemesi tamamen bitmiştir. 16 derslikli, 4 katlı bir binaya sahiptir. 2019/2020 Eğitim Öğretim yılında 45 öğrenciyle eğitim faaliyetlerine başlamıştır.*

*Okulumuz yerel ve ulusal bazda yapılan yarışmalara imkanları dahilinde katılmaktadır. Yerel ve Ulusal bazda yapılan yarışmalarda dereceler elde eden okulumuz, aynı zamanda akademik yönden de oldukça büyük başarılar elde etmiştir ve bundan sonraki yıllarda da bu başarıların devamı hedeflenmektedir.*

*Okulumuz İncehisar ilçesi Çukur Mahallesi sınırları içerisinde bulunmaktadır. Okulumuza ulaşım, toplu taşıma alanlarının güzergahlarına yakın olduğu için rahattır. Okulumuz yaklaşık olarak 5433 metrekare bahçe ve 2683 metrekare oturma alanı olacak şekilde toplam 8116 metrekare alan içerisine kurulmuştur. Okulumuzda 17 tane şube,1 tane Teknoloji Tasarım Sınıfı, 2 tane Fen Laboratuvarı bulunmaktadır. Okulumuz 20 öğretmen, 2 müdür yardımcısı,1 okul müdürü, 2 yardımcı hizmetler personel hizmet vermektedir.*



## 2.2 Uygulanmakta Olan Stratejik Planın Değerlendirilmesi

Karamehmet Aliye Ana İlkokulu 2019 – 2023 Stratejik Planı, giriş ve stratejik plan hazırlama süreci, durum analizi, geleceğe bakış, maliyetlendirme, izleme ve değerlendirme olmak üzere beş bölümden oluşturulmuş ve 2019 yılında yürürlüğe girmiştir.

Amaç, hedef ve eylemler bölümünde 2 stratejik amaç, 3 stratejik hedef, 10 performans göstergesi ve 30 eylem yer almaktadır.

Bu kapsamda; 2019 – 2023 Karamehmet Aliye Ana İlkokulu Müdürlüğü Stratejik Planı İzleme Raporu değerlendirildiğinde:

Öğrenci başına okunan kitap sayısı performans göstergesi hedef değerinin %1, veli toplantı sayısı performans göstergesi hedefinin %50, veli ve öğrencilerin okul memnuniyet oranının %20 artış gösterdiği görülmüş; okul rehberlik çalışmaları performans hedefinin % 25 düşüşü dışında diğer değerlerin sabit kaldığı görülmüştür.

## 2.3. Yasal Yükümlülükler ve Mevzuat Analizi

Karamehmet Aliye Ana İlkokulu Müdürlüğünün yasal yetki, görev ve sorumlulukları başta T.C. Anayasası olmak 14/6/1973 tarihli ve 1739 sayılı Millî Eğitim Temel Kanunu ve 25/8/2011 tarihli ve 652 sayılı Millî Eğitim Bakanlığının Teşkilât ve Görevleri Hakkında Kanun Hükmünde Kararname hükümlerine dayanılarak 18/11/2012 tarih ve 28471 sayılı Resmî Gazetede yayınlanan Millî Eğitim Bakanlığı İl ve İlçe Millî Eğitim Müdürlükleri Yönetmeliği esaslarına göre belirlenmiştir.

Karamehmet Aliye Ana İlkokulu Müdürlüğü tüm kamu kurumları bağlayan genel mevzuat hükümlerinin yanında aşağıda genel olarak değinilen yasa ve kanun hükmünde kararname ile görevlerini sürdürmektedir.

- ☐ T.C. Anayasası
- ☐ 1739 Sayılı Milli Eğitim Temel Kanunu
- ☐ 652 Sayılı Milli Eğitim Bakanlığının Teşkilat ve Görevleri Hakkındaki Kanun Hükmünde Kararname
- ☐ 222 Sayılı Milli Eğitim Temel Kanunu (Kabul No: 5.1.1961, RG: 12.01.1961 / 10705 - Son Ek ve Değişiklikler: Kanun No: 12.11.2003/ 5002, RG:21.11.2003 /
- ☐ 657 Sayılı Devlet Memurları Kanunu
- ☐ 5442 Sayılı İl İdaresi Kanunu
- ☐ 3308 Sayılı Mesleki Eğitim Kanunu
- ☐ 439 Sayılı Ek Ders Kanunu
- ☐ 4306 Sayılı Zorunlu İlköğretim ve Eğitim Kanunu
- ☐ MEB Personel Mevzuat Bülteni
- ☐ Taşınmalı İlköğretim Yönetmeliği

- ▣ Milli Eğitim Bakanlığı Milli Eğitim Müdürlükleri Yönetmeliği (22175 Sayılı RG Yayınlanan)
- ▣ Milli Eğitim Bakanlığı Rehberlik ve Psikolojik Danışma Hizmetleri Yönetmeliği
- ▣ 04.12.2012/202358 Sayılı İl İlçe Millî Eğitim Müdürlüklerinin Teşkilatlanması 43 No'lu Genelge
- ▣ İl Millî Eğitim Müdürlüğü İç Yönergesi

## 2.4.Üst Politika Belgeleri Analizi

Üst Politika Belgeleri	Verilen Görevler/ İhtiyaçlar
MEB 2024-2028 Stratejik Planı	
Afyonkarahisar İl Millî Eğitim Stratejik Planı	
İscehisar İlçe Millî Eğitim Stratejik Planı	
İscehisar Belediyesi Stratejik Planı	

## 2.5. Faaliyet Alanları İle Ürün/ Hizmetlerin Belirlenmesi

FAALİYET ALANI	ÜRÜN VE HİZMETLER
<b>1-Eğitim ve Öğretim Faaliyetleri</b>	Öğrenci İşleri Kayıt- nakil işleri Devam- devamsızlık Sınıf geçme
<b>2-Rehberlik Faaliyetleri</b>	Öğrencilere rehberlik yapmak Velilere rehberlik etmek Rehberlik faaliyetlerini yürütmek
<b>3- Sosyal, kültürel, sportif ve sanatsal Faaliyetler</b>	Okuma kültürünün geliştirilmesine yönelik çalışmaların yürütülmesi. Öğrencilere yönelik yerel, ulusal ve uluslararası düzeyde bilimsel, kültürel, sanatsal ve sportif faaliyetlerin düzenlenmesi. Öğrencilerin yerel, ulusal ve uluslararası düzeydeki bilimsel, kültürel, sanatsal ve sportif faaliyetlere katılımlarının sağlanması
<b>4-İnsan Kaynakları Faaliyetleri</b>	Çalışanların mesleki gelişimine yönelik faaliyetlerin yürütülmesi.
<b>5- Okul Aile Birliği Faaliyetleri</b>	Aile, veli ve öğretmenler arasında iletişimi sağlamak Eğitim öğretimi geliştirici faaliyetleri desteklemek Okulun ve maddi imkânlardan yoksun öğrencilerin eğitim ve öğretimle ilgili zorunlu ihtiyaçlarını karşılamak
<b>6-Öğrencilere Yönelik Faaliyetler</b>	Sınıf içi faaliyetler Öğrenci kulübü faaliyetleri İYEP işlemleri Proje çalışmaları

<p><b>7- Ölçme Değerlendirme Faaliyetleri</b></p>	<p>Okulun akademik planlamasının bilginin işlevsel hâle gelmesini mümkün kılma, öğrencinin neyi, ne ölçüde öğrendiğini görme, öğrenmenin sınırlarını genişleterek akademik öğrenmeleri kültüre dönüştürme fırsatı sağlayıp sağlamadığını görmek, Uygulanan müfredatın öğrenciye ne düzeyde ulaştığını, öğrencinin sunulan içerik kapsamında nasıl bir öğrenme performansı sergilediğini ve süreç içerisindeki bireysel gelişimini belirlemek. Öğrenmenin bilgi, kavrama, uygulama, analiz etme, sentezleme, değerlendirme ve yaratım aşamalarının öğrenci tarafından hayata geçirilebilme derecelerini gözlemlemek, Ölçme Değerlendirme Politikasını sürekli geliştirmek için veriler elde etmek</p>
<p><b>8- Ders Dışı Faaliyetler</b></p>	<p>Öğrenci gezileri düzenlemek Ders dışı egzersiz faaliyetleri yürütmek Seminer, panel vb. eğitimler</p>

## 2.6. Paydaş Analizi

Karamahmet Aliye Ana İlkokulu Stratejik Planlama Ekibi olarak planımızın hazırlanması aşamasında katılımcı bir yapı oluşturmak için ilgili tarafların görüşlerinin alınması ve plana dahil edilmesi gerekli görülmüş ve bu amaçla paydaş analizi çalışması yapılmıştır. Ekibimiz tarafından iç ve dış paydaşlar belirlenmiş, bunların önceliklerinin tespiti yapılmıştır.

Paydaş görüş ve beklentileri SWOT (GZFT) Analizi Formu, Çalışan Memnuniyeti Anketi, Öğrenci Memnuniyeti Anketi, Veli Anketi Formu kullanılmaktadır. Aynı zamanda öğretmenler kurulu toplantıları, Zümre toplantıları gibi toplantılarla görüş ve beklentiler tutanakla tespit edilmekte Okulumuz bünyesinde değerlendirilmektedir.

Milli Eğitim Bakanlığı, Kaymakamlık, İlçe Milli Eğitim Müdürlükleri, Okullar, Yöneticiler, Öğretmenler, Özel Öğretim Kurumları, Öğrenciler, Okul aile birlikleri, Memur ve Hizmetli, Belediye, İl Sağlık Müdürlüğü, Meslek odaları, Sendikalar, Vakıflar, Muhtarlıklar, Tarım İlçe Müdürlüğü, Sivil Savunma İl Müdürlüğü, Türk Telekom İlçe Müdürlüğü, Medya...vb.

### **Paydaş Analizi ve Sınıflamasında Kullanılan Kavramlara İlişkin Açıklamalar:**

**Paydaş:** Kurumun gerçekleştirdiği faaliyetlerden etkilenen taraflardır. Paydaşlar şu başlıklarda ele alınmaktadır.

**Lider:** Kurumda herhangi bir kademede görev alan çalışanlar içerisinde liderlik özellikleri olan kişilerdir.

**Çalışan :** Kurum çalışanlarıdır.

**Müşteri:** Ürün, hizmet veya süreçten etkilenen veya satın alıp kullanan herkeştir. İki çeşit müşteri vardır. Dış müşteriler; hizmet veren kuruma mensup olmayan, ancak ürün/hizmetten yararlanan veya ondan etkilenenlerdir. İç müşteriler; kurumda çalışanlardır.

**Temel Ortak:** Kurumun faaliyetlerini gerçekleştirmek üzere kendi seçimine bağlı olmaksızın zorunlu olarak kurulmuş olan ortaklıklardır.(yapısal bağlılık gibi)

**Stratejik Ortak:** Kurumun faaliyetlerini gerçekleştirmek üzere kendi seçimi üzerine kurduğu ortaklıklardır.**Tedarikçi:** Kurumun faaliyetlerini gerçekleştiren ihtiyaç duyduğu kaynakları temin eden kurum/kuruluşlardır.

**Ürün/Hizmet:** Herhangi bir hizmet/üretim sürecinin çıktısıdır.

**PAYDAŞ ANALİZİ**

PAYDAŞIN ADI	PAYDAŞ TÜRÜ	NEDEN PAYDAŞ	HEDEF KİTLE / YARARLANICI	TEMEL ORTAK	STRATEJİK ORTAK	ÇALIŞAN	TEDARİKÇİ	Önem derecesi
								1. Önemli 2. Önemli
Milli Eğitim Bakanlığı	Dış Paydaş	MEB politika üretir, genel bütçe merkezden gelir, Hesap verilen mercidir.		√			√	1
Valilik ve Kaymakamlık	Dış Paydaş	Kurumumuzun üstü konumunda olup, hesap verilecek mercidir.		√				1
İl ve İlçe Milli Eğitim Müdürlüğü	Dış Paydaş	Müdürlüğüne bağlı okul ve kurumları belli bir plan dâhilinde yönetmek ve denetlemek, inceleme ve soruşturma işlerini yürütmek.	√	√				1
Okullar	Dış Paydaş	İlk ve Ortaokullar tedarikçi konumundadır.	√	√	√		√	1
Yönetici ve Öğretmenler	İç Paydaş	Hizmet veren personeldir.	√	√	√	√		1
Özel Öğretim Kurumları	Dış Paydaş	Eğitim öğretim hizmetlerinde tamamlayıcı unsurdur.	√		√			2
Öğrenciler	İç Paydaş	Hizmetin sunulduğu paydaşlardır. İç ve dış paydaş kabul edilebileceği gibi iç paydaş görülmesi daha uygundur.	√	√	√			1
Okul Aile Birlikleri	İç Paydaş	Okulun eğitim öğretim ortamları ve imkânlarının zenginleştirilmesi için çalışır.		√	√	√	√	1
Memur ve Hizmetliler	İç Paydaş	Görevli personeldir.		√	√	√		1
Belediye	Dış Paydaş	Çevre düzenlemesi altyapıyı hazırlar.	√		√		√	2
İlçe Toplum Sağlığı Merkezi	Dış Paydaş	Sağlık taramaları yapar ve koruyucu sağlık önlemleri alır.		√				2
Meslek odaları	Dış Paydaş	Yaygın ve mesleki eğitim hizmetlerini yapar.			√			2
Sendikalar	Dış Paydaş	Personel örgütlenmesi yapar.			√	√		2
Vakıflar	Dış Paydaş	Okul öncesi ve yaygın eğitim çalışmalarında destek sunar.			√			2
Muhtarlıklar	Dış Paydaş	Halk ile iletişimi gerçekleştirir.	√		√		√	2
Tarım İlçe Müdürlüğü	Dış Paydaş	Yaygın eğitime yönelik çalışmalar yapar.	√		√			2

Sivil Savunma İl Müdürlüğü	Dış Paydaş	Sivil savunma hizmetleri yürütür.			√			2
Türk Telekom İl Müdürlüğü	Dış Paydaş	Haberleşme ve iletişim eksikliklerini giderir.			√		√	2
Medya	Dış Paydaş	Yazılı, sözlü ve görsel yayın yapar.	√		√			2

Paydaş anketlerine ilişkin ortaya çıkan temel sonuçlara altta yer verilmiştir

### Öğrenci Anketi Sonuçları:

	Kesinlikle Katılıyorum	Katılıyorum	Kararsızım	Kısmen Katılıyorum	Katılmıyorum	MEMNUNİYET YÜZDESİ
1.SORU	72	75	18	3	3	86
2.SORU	60	81	10	11	9	82
3.SORU	21	42	48	21	39	37
4.SORU	33	78	24	22	12	66
5.SORU	57	99	6	6	3	90
6.SORU	66	66	12	15	12	77
7.SORU	51	90	9	15	6	83
8.SORU	72	81	3	0	15	88
9.SORU	27	93	30	9	12	71
10.SORU	39	57	42	3	30	56
11.SORU	36	54	48	3	30	53

<b>12.SORU</b>	<b>57</b>	<b>99</b>	<b>3</b>	<b>9</b>	<b>3</b>	<b>90</b>
<b>13.SORU</b>	<b>21</b>	<b>42</b>	<b>48</b>	<b>21</b>	<b>39</b>	<b>37</b>

Okulumuz öğrencilerine uygulamış olduğumuz anket sonuçları yukarıdaki tabloda belirtildiği şekilde sonuçlanmıştır. Tüm öğrencilerimize online anket hazırlanıp gönderilmiş ve online geri dönüşler alınmıştır. Yapılan ankete göre öğrencilerimizin okulumuzdaki iş-işleyiş, tertip-düzen ve memnuniyet konularında herhangi bir sorun olduğunu belirtmemişlerdir. Olumsuz görüş belirtilen konular sayısal olarak yoğunluk göstermese de ivedilikle bu konuların üzerine eğilinmesi gerektiği tarafımızca kararlaştırılmıştır. Özellikle tabloda belirtilen **3 ve 13.madde** gereğince gerekli çalışmalar ve görüşmeler yapılacaktır.

### Öğretmen Anketi Sonuçları

	<b>Kesinlikle Katılıyorum</b>	<b>Katılıyorum</b>	<b>Kararsızım</b>	<b>Katılmıyorum</b>	<b>MEMNUNİYET YÜZDESİ</b>
<b>1.SORU</b>	<b>3</b>	<b>8</b>	<b>2</b>	<b>3</b>	<b>69</b>
<b>2.SORU</b>	<b>8</b>	<b>3</b>	<b>2</b>	<b>3</b>	<b>69</b>
<b>3.SORU</b>	<b>5</b>	<b>6</b>	<b>2</b>	<b>3</b>	<b>69</b>
<b>4.SORU</b>	<b>5</b>	<b>5</b>	<b>6</b>	<b>0</b>	<b>63</b>
<b>5.SORU</b>	<b>4</b>	<b>6</b>	<b>2</b>	<b>4</b>	<b>63</b>
<b>6.SORU</b>	<b>2</b>	<b>7</b>	<b>2</b>	<b>5</b>	<b>57</b>
<b>7.SORU</b>	<b>4</b>	<b>5</b>	<b>1</b>	<b>6</b>	<b>56</b>
<b>8.SORU</b>	<b>5</b>	<b>5</b>	<b>5</b>	<b>1</b>	<b>63</b>
<b>9.SORU</b>	<b>5</b>	<b>5</b>	<b>4</b>	<b>2</b>	<b>63</b>

<b>10.SORU</b>	<b>7</b>	<b>5</b>	<b>2</b>	<b>2</b>	<b>75</b>
<b>11.SORU</b>	<b>5</b>	<b>5</b>	<b>5</b>	<b>1</b>	<b>63</b>
<b>12.SORU</b>	<b>3</b>	<b>3</b>	<b>3</b>	<b>7</b>	<b>38</b>
<b>13.SORU</b>	<b>6</b>	<b>10</b>	<b>0</b>	<b>0</b>	<b>100</b>

Okulumuz öğretmenlerimize uygulamış olduğumuz anket sonuçları yukarıdaki tabloda belirtildiği şekilde sonuçlanmıştır. Tüm öğretmenlerimize gönderilen online anket ile öğretmenlerimizin %80 'inden geri dönüş alınmıştır. Yapılan ankete göre öğretmenlerimizin okulumuzdaki iş-işleyiş, tertip-düzen ve memnuniyet konularında önemli bir sorun olduğunu belirtmemişlerdir. Olumsuz görüş belirtilen konular sayısal olarak yoğunluk göstermese de ivedilikle bu konuların üzerine eğilimesi gerektiği tarafımızca kararlaştırılmıştır.

#### Veli Anketi Sonuçları:

	<b>Kesinlikle Katılıyorum</b>	<b>Katılıyorum</b>	<b>Kararsızım</b>	<b>Katılmıyorum</b>	<b>MEMNUNİYET YÜZDESİ</b>
<b>1.SORU</b>	<b>46</b>	<b>45</b>	<b>3</b>	<b>3</b>	<b>94</b>
<b>2.SORU</b>	<b>47</b>	<b>49</b>	<b>1</b>	<b>1</b>	<b>98</b>
<b>3.SORU</b>	<b>18</b>	<b>41</b>	<b>13</b>	<b>26</b>	<b>61</b>
<b>4.SORU</b>	<b>23</b>	<b>43</b>	<b>19</b>	<b>13</b>	<b>68</b>
<b>5.SORU</b>	<b>30</b>	<b>44</b>	<b>16</b>	<b>7</b>	<b>77</b>
<b>6.SORU</b>	<b>17</b>	<b>42</b>	<b>16</b>	<b>23</b>	<b>60</b>
<b>7.SORU</b>	<b>32</b>	<b>41</b>	<b>17</b>	<b>8</b>	<b>75</b>
<b>8.SORU</b>	<b>20</b>	<b>45</b>	<b>13</b>	<b>17</b>	<b>69</b>
<b>9.SORU</b>	<b>45</b>	<b>36</b>	<b>9</b>	<b>8</b>	<b>83</b>

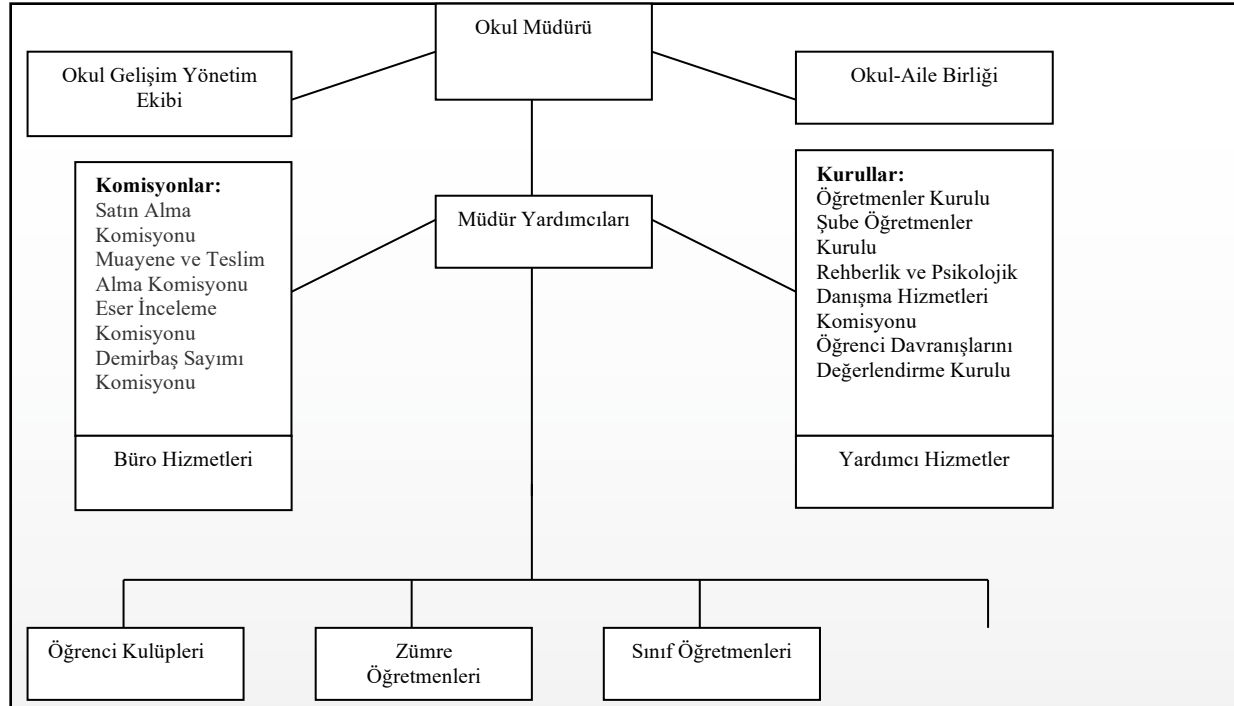


<b>10.SORU</b>	<b>16</b>	<b>33</b>	<b>25</b>	<b>24</b>	<b>50</b>
<b>11.SORU</b>	<b>20</b>	<b>40</b>	<b>19</b>	<b>19</b>	<b>61</b>
<b>12.SORU</b>	<b>21</b>	<b>39</b>	<b>16</b>	<b>22</b>	<b>62</b>
<b>13.SORU</b>	<b>11</b>	<b>33</b>	<b>30</b>	<b>24</b>	<b>45</b>

Okulumuz velilerine uygulamış olduğumuz anket sonuçları yukarıdaki tabloda belirtildiği şekilde sonuçlanmıştır. Tüm velilerimize online anket hazırlanarak gönderilmiş ve online dönüşler alınmıştır. Yapılan ankete göre velilerimizin okulumuzdaki iş- işleyiş, tertip-düzen ve memnuniyet konularında önemli herhangi bir sorun olduğunu belirtmemişlerdir. Olumsuz görüş belirtilen konular sayısal olarak yoğunluk göstermese de ivedilikle bu konuların üzerine eğilimesi gerektiği tarafımızca kararlaştırılmıştır.

## 2.7. Okul/ Kurum İçi Analiz

### 2.7.1. Teşkilat Yapısı



## **2.7.2 İnsan Kaynakları**

Okulumuzun insan kaynakları yönetime ilişkin temel politika ve stratejileri Milli Eğitim Bakanlığının politika ve stratejisine uyumlu olarak “çalışanların yönetimi süreci” kapsamında yürütülmektedir. İnsan kaynaklarına ilişkin politika ve stratejiler okulumuzun kilit süreçleri ile uyum içerisindedir. Okulumuzun kilit süreçleri Okul Gelişim Yönetim Ekibinde “eğitim-öğretim süreci”, “okul-veli ve öğrenci işbirliği süreci” olarak belirlenmiştir.

Kanun ve yönetmeliklerde belirtilen ders saati sayısına ve norm kadro esasına göre insan kaynakları planlaması yapılmaktadır.

Çalışanın işten ayrılması (emekli olma, yer değiştirme) durumunda, yerine atama Milli Eğitim Bakanlığı prosedürleri doğrultusunda yapılmaktadır. Çalışanların kısa süreli (rapor, izin vb.) ayrılmaları durumunda ise dersin boş geçmemesi için gerekli planlama yapılmaktadır. Yönetici veya dersi boş olan öğretmenler derslere girmektedir.

Okulumuzda her yıl bireysel, yetenek, bilgi ve beceri derslerinde ders sayısına göre ihtiyaç planlaması yapılarak ücretli öğretmen çalıştırılmaktadır.

İş dağılımı yapılmadan önce çalışanların (yazılı veya sözel olarak) istekleri göz önüne alınarak ders planlamaları ve nöbet uygulamaları yapılmaktadır. Çeşitli görevlendirilmelerde ve görev dağılımında çalışanların uzmanlık alanları ve yetkinlikleri esas alınmaktadır.

Çalışanların bilgi birikimi ve yeteneklerini artırmak, performans gelişimlerini sağlamak amacıyla hizmet içi eğitimler planlanmakta ve uygulanmaktadır.

İnsan kaynaklarına ilişkin politika ve stratejiler belirlenirken çalışanlar bu sürece dâhil edilmekte ve bu stratejiler her yıl Okul Gelişim Yönetim Ekibi tarafından güncellenmektedir.

Okul yöneticilerimiz, çalışanların ekip halinde çalışmalarının etkili halde gerçekleşmesini, özverili, uyumlu ekipler oluşturarak, onlara her konuda yardımcı ve önder olarak, okulun imkânlarını sunarak, çalışanları yüreklendirip zamanında ödüllendirerek sağlamaktadırlar.

Okulumuzda iyileştirme çalışmalarına katılım, takım ruhuna sahip olma ilkemiz de göz önüne alınarak değişmeye ve gelişmeye açık olma ilkemizden yola çıkarak gönüllülük ve yetkilendirme yapılarak sağlanmaktadır.

Okulumuz çalışanlarının grup dayanışmasını sağlamak için yılda bir kez piknik, en az bir kere çalışanların katılımıyla yemekler düzenlenmektedir. Ayrıca, özel çalışma proje toplantılarında kahvaltı ve yemek organizasyonları yapılmaktadır.

Okulumuzda eğitim-öğretim kalitesi yüksek, kendi alanlarında yetkin öğretmen kadrosu bulunmaktadır. Çalışanlar Milli Eğitim Bakanlığı mevzuatındaki değişikliklere göre bilgilendirilmekte, öğretmenlere yapılan anketlerde ihtiyaç duyulan konularla ilgili programlar Milli Eğitim Müdürlüğü ile işbirliğine gidilip hizmet içi eğitim planları yapılmaktadır. Misyon ve vizyonumuzdaki değerlere ulaşmak için çağdaş eğitim anlayışı ve çağdaş eğitim kalitesinde eğitim yapabilmek amacıyla çalışanlara kurumumuz örgüt kültürüne uygun, hizmet içi eğitimleri verilmektedir. Öğretmenlerimizin bireysel düzeyde ilgi ve yetenekleri doğrultusunda ders dışı etkinlikler, sosyal kulüpler, ders dağıtım çizelgeleri planlanmaktadır. Ekip düzeyinde ise örgüt kültürünü yansıtmak, bireysel farklılıklara önem vermek ve takım ruhuna sahip olmak ilkelerimizle hareket eden, birbirleri ile işbirliğine açık öğretmenlerimiz tarafından öğrenme olanakları oluşturulmaktadır.

katılıma özendirilmektedir. Öğrenme faaliyetlerine ilişkin bilgiler çeşitli ortamlardan elde edilmektedir. Çalışanların kendilerini geliştirmeleri amacıyla öğrenme faaliyetleri desteklenmekte ve seminer, toplantı, eğitim vb. katılmaları sağlanmaktadır.

Okul yöneticilerimiz, çalışanların katılımını (örneğin okul içi seminer, konferans ve törenler düzenlenerek özendirilmesi) performanslarını doğru değerlendirerek, çalışanların başarılarını paylaşarak, onların kendilerini ortaya koymaları için olanak yaratarak, kendilerini tanıtma süreçlerinde önderlik ederek, çalışanların katılımını özenli hale getirmekte ve desteklemektedir.

Yöneticilerimiz, çalışanların kararlara katılımını, yenilikçi ve yaratıcı girişimleri çalışanların fikirlerine saygı duyarak, ön yargısız, dinleyerek doğru ve özel zaman yaratarak onları cesaretlendirmekte ve bunları desteklemektedirler.

Okulumuz insan kaynaklarına ait bilgiler aşağıya çıkarılmıştır.

#### **Çalışan Bilgileri Tablosu**

<b>Unvan*</b>	<b>Erkek</b>	<b>Kadın</b>	<b>Toplam</b>
Okul Müdürü ve Müdür Yardımcısı	0	2	2
Sınıf Öğretmeni	3	5	8
Okul Öncesi Öğretmeni	0	3	3
Branş Öğretmeni	0	2	2
Rehber Öğretmen	0	0	0
İdari Personel	0	0	0
Yardımcı Personel	1	1	2
Güvenlik Personeli	0	0	0
<b>Toplam Çalışan Sayıları</b>	<b>4</b>	<b>12</b>	<b>17</b>

Hizmet süreleri	Kişi sayısı
1-4 Yıl -	0
5-6 Yıl -	4
7-10 Yıl -	4
10 ve üzeri	5

### Okul personelinin Hizmet sürelerine İlişkin Bilgiler

Sıra No	Görevi	Erkek	Kadın	Toplam
1	Müdür	0	1	1
2	Müdür Yardımcısı	0	1	1

2024 Yılı Kurumdaki Mevcut Yönetici Sayısı:

Eğitim Düzeyi	Kişi Sayısı
Ön Lisans	0
Lisans	1
Yüksek Lisans	1

### **Kurum Yöneticilerinin Eğitim Durumu**

### **Öğretmenlerin Eğitim Durumu**

Eğitim Düzeyi	Kişi Sayısı
Ön Lisans	0
Lisans	11
Yüksek Lisans	0

## Yönetici ve Öğretmen Norm Bilgileri

2014 Yılı İtibari İle Yönetici ve Öğretmen Durumu				
Sıra No	Unvan-Branşı	Norm	Mevcut	İhtiyaç
1	Müdür	1	1	
2	Müdür Yardımcısı	1	1	
3	Sınıf Öğretmenliği	8	8	
4	Okul öncesi	3	3	
5	İngilizce	0	0	
6	Rehberlik hizmetleri	0	0	
7				
TOPLAM		13	13	

## Öğretmenlerin Yaş İtibari ile dağılımı

Yaş Düzeyleri	Kişi Sayısı
20-30	3
31-40	8
41-50	0
51+	0

## Çalışanların Görev Dağılımı

S. NO	ÜN VAN	GÖREVLERİ
1	Okul Müdürü	1. Kanun, tüzük, yönetmelik, yönerge, program ve emirlere uygun olarak görevlerini yürütmeye, 2. Okulu düzene koyar. Denetler. 3. Okulun amaçlarına uygun olarak yönetilmesinden, değerlendirilmesinden ve geliştirmesinden sorumludur. 4. Okul müdürü, görev tanımında belirtilen diğer görevleri de yapar.
2	Müdür Yardımcısı	1. Okulun her türlü eğitim-öğretim, yönetim, öğrenci, personel, tahakkuk, ayniyat, yazışma, sosyal etkinlikler, yatılılık, bursluluk, güvenlik, beslenme, bakım, nöbet, koruma, temizlik, düzen, halkla ilişkiler gibi işleriyle ilgili olarak okul müdürü tarafından verilen görevleri yapar 2. Müdür yardımcıları, görev tanımında belirtilen diğer görevleri de yapar.
4	Öğretmenler	1. Dersler ilkokullarda sınıf, ortaokul ve imam hatip ortaokulunda alan öğretmenleri tarafından okutulur. 2. Öğretmenler, kendilerine verilen sınıfın veya şubenin derslerini, programda belirtilen esaslara göre plânlamak, okutmak, bunlarla ilgili uygulama ve deneyleri yapmak, ders dışında okulun eğitim-öğretim ve yönetim işlerine etkin bir biçimde katılmak ve bu konularda kanun, yönetmelik ve emirlerde belirtilen görevleri yerine getirmekle yükümlüdürler.

		<p>3. İlkokullarda Sınıf öğretmenleri, okuttukları sınıfı bir üst sınıfta da okuturlar.</p> <p>4. İlkokullarda yabancı dil dersi ile din kültürü ve ahlak bilgisi dersinin alan öğretmenince okutulması esastır.</p> <p>5. Derslerini alan öğretmeni okutan sınıf öğretmeni, bu ders saatlerinde yönetimce verilen eğitim-öğretim görevlerini yapar.</p> <p>6. Okul müdürlüğünce düzenlenen nöbet çizelgesine göre kendi devresinde nöbet tutmaları sağlanır.</p> <p>7. Resmî Gazete, Tebliğler Dergisi, genelge ve duyurulardan elektronik ortamda yayımlananları Bakanlığın web sayfasından takip eder.</p> <p>8. Elektronik ortamda yayımlanmayanları ise okur, ilgili yeri imzalar ve uygularlar.</p> <p>9. Öğretmenler dersleri ile ilgili araç-gereç, laboratuvar ve işliklerdeki eşyayı, okul kütüphanesindeki kitapları korur ve iyi kullanılmasını sağlarlar.</p>
8	Hizmetli	<p>1. Temizlik işlerini yapar</p> <p>2. Doğalgaz odası ve konferans salonundan sorumludur.</p>

### 2.7.3. Teknolojik Düzey

#### Fiziki Mekan Bilgileri - Okul Künyesi

Okul Bölümleri		Özel Alanlar	Var	Yok
Okul Kat Sayısı	4	Çok Amaçlı Salon	X	
Derslik Sayısı	16	Çok Amaçlı Saha		X
Derslik Alanları (m2)	45	Kütüphane	X	
Kullanılan Derslik Sayısı	11	Fen Laboratuvarı	X	
Şube Sayısı	11	Bilgisayar Laboratuvarı		X
İdari Odaların Alanı (m2)	45	Tek.Tas. Atölyesi		X
Öğretmenler Odası (m2)	80	Beceri Atölyesi		X
Okul Oturum Alanı (m2)	2683	Pansiyon		X
Okul Bahçesi (Açık Alan)(m2)	5433	Görsel San.Dersliği		X
Okul Kapalı Alan (m2)	8116			
Sanatsal, bilimsel ve sportif amaçlı toplam alan (m <sup>2</sup> )	400			
Kantin (m2)	-			
Tuvalet Sayısı	15			
<b>Diğer (.....)</b>				

### Teknolojik Araç- Gereç Durumu

Araç-Gereçler	2021	2022	2023	İhtiyaç
Bilgisayar	2	3	4	0
Yazıcı	2	3	4	0
Tarayıcı	2	3	4	0
Projeksiyon	11	11	-	0
İnternet Bağlantısı	VAR	VAR	VAR	
Fen Lab.	VAR	VAR	VAR	

### 2.7.4 Mali Kaynaklar

#### Kaynak Tablosu

Kaynak Tablosu	2024	2025	2026	2027	2028	Toplam
Genel Bütçe						
Okul Aile Birliği	5733	10000	15000	25000	30000	85733
Dış Kaynaklar/ Projeler	0	5000	7000	7000	7000	26000

## 2.7.5 İstatistik Veriler

Okul Öncesi Yıllara Göre Öğretmen, Öğrenci ve Derslik Durumu									
Öğretim Yılı	Öğrenci Sayısı			Öğretmen Sayısı	Derslik Sayısı	Şube Sayısı	Der. Baş. Öğr.	Şube Baş. Öğr.	Öğret. Baş. Öğr.
	Erkek	Kız	Toplam						
2021-2022	15	15	30	2	2	2	1	1	15
2022-2023	30	21	51	3	3	3	1	1	17
2023-2024	37	23	60	3	3	3	1	1	20

### Yıllara Göre Öğretmen- Öğrenci ve Derslik Durumu( Anasınıfı hariç)

Öğretim Yılı	Öğrenci Sayısı			Öğretmen Sayısı	Derslik Sayısı	Şube Sayısı	Der. Baş. Öğr. Say.	Şube Baş. Öğr. Say	Öğret. Baş. Öğr. Say.
	Erkek	Kız	Toplam						
2021-2022	57	83	140	8	8	8	18	18	17
2022-2023	74	76	150	8	8	8	19	19	17
2023-2024	74	71	145	8	8	8	18	18	18

### Devamsızlık Nedeniyle Sınıf Tekrarı Yapan Öğrenci Sayısı

Öğretim Yılı	Toplam Öğrenci Sayısı	Devamsızlık Nedeniyle Sınıf Tekrarı Yapan Öğrenci Sayısı
2021-2022	140	---
2022-2023	150	---
2023-2024	145	---



## 2.8. Çevre Analizi ( PESTLE)

Çevre analizinde; okulumuzu etkileyebilecek dışsal değişimler ve eğilimler değerlendirilmiştir. PEST Analizi faktörlerin incelenerek önemli ve hemen harekete geçilmesi gerekenleri tespit etmek ve bu faktörlerin, olumlu veya olumsuz kimleri etkilediğini ortaya çıkarmak için yapılan analizdir. Okulumuzda PEST Analizi, politik(siyasi), ekonomik, sosyal ve teknolojik faktörlerin incelenerek önemli ve hemen harekete geçirilmesi gerekenleri tespit etmek ve bu faktörlerin olumlu (fırsat) veya olumsuz (tehdit) etkilerini ortaya çıkarmak için yapılan bir analizdir. Politik, ekonomik, sosyal ve teknolojik değişimlerin sakıncalı(tehdit) taraflarından korunmak, avantajlı(fırsat) taraflarından yararlanmaya çalışmaktır. Okulumuz politik, ekonomik, sosyal ve teknolojik alanlardaki çevre değişkenlerini değerlendirmiş, bu değişkenlerin okulun gelişimine nasıl katkı sağlayacağını ya da okul gelişimini nasıl engelleyeceğini belirlenmiştir. Bu değişkenlerden okulumuzun gelişimine katkı sağlayacak olanlar bir fırsat olarak değerlendirilmiştir. Bunun yanı sıra okul gelişimini engelleyebilecek olan değişkenler ise tehdit olarak alınmış ve planlama yapılırken bu tehditler göz önünde bulundurulmuştur. Sosyal faktörler çevrenin sosyokültürel değerleri ve tutumları ile ilgilidir.

Bu değer ve tutumlar okulumuzun çalışanları ve hizmet sunduğu kesimler açısından önemlidir. Çünkü bu konular örgütün stratejik hedeflerini, amaçlarını etkileyebilir, kurum açısından bir fırsat ya da tehdit oluşturabilir. Sosyal açıdan çevre analizi yapılırken kurumun bulunduğu çevredeki yaşantı biçimi, halkın kültürel düzeyi, toplumsal gelenekler vb. konular dikkate alınmalı, bu konuların kurum açısından bir fırsat mı yoksa tehdit unsuru mu olduğu tespit edilmelidir. Teknolojik alandaki hızlı gelişmeler, telefon, radyo, televizyon ve internet gibi günümüz haberleşme araçları çevrede olup bitenlerden zamanında haberdar olma olanakları yanında, yazılı haberleşmenin ifade güçlüklerini ortadan kaldırmış, hatta birtakım olayları görerek anında izleyebilme olasılığını gerçekleştirmiş bulunmaktadır.

Herhangi bir haber, mesaj veya önemli bir olay, dünyanın herhangi bir yerine vakit geçirmeksizin çok çabuk ulaşmakta; dünyanın herhangi bir yerinden başka bir yere bilgi ve deneyim transferi gerçekleştirilebilmektedir. Bu durum bilimsel, teknik ve düşünsel alanlarda meydana gelen gelişmelerin iyi veya kötü sonuçlarıyla bütün dünyaya yayılmasını sağlamaktadır.

Böylece, dünyada kişiler arası ilişkilerde olduğu kadar, grup ve uluslararası ilişkilerde de sosyokültürel yönden hızlı değişimler meydana gelmektedir. Bilimsel, teknik ve düşünsel değişimler, eğitim ve öğretim alanındaki sistem ve yöntemleri de temelinden değişime zorlamaktadır.

### PEST (ÇEVRE) ANALİZİ

POLİTİK VE YASAL ETMENLER	EKONOMİK ÇEVRE DEĞİŞKENLERİ
<ul style="list-style-type: none"><li>*Milli Eğitim Bakanlığı ve İl ve İlçe Milli Eğitim Müdürlüğü 2015-2019 Stratejik Planlarının incelenmesi</li><li>*Yasal yükümlülüklerin belirlenmesi</li><li>*Personelin yasal hak ve sorumlulukları</li><li>*Oluşturulması gereken kurul ve komisyonlar.</li><li>*Okul çevresindeki politik durum</li><li>*Öğrencilerin değişik ihtiyaçlarına, doğal yeteneklerine ve ilgi alanlarına odaklanması</li><li>*Okulumuzun bulunduğu çevrenin, eğitime-öğretime erişebilirlik hakkında zorunlu eğitimi aşan beklentileri</li></ul>	<ul style="list-style-type: none"><li>*Okulun bulunduğu çevrenin genel gelir durumu</li><li>*İş kapasitesi</li><li>*Okulun gelirini arttırıcı unsurlar</li><li>*Okulun giderlerini arttıran unsurlar</li><li>*Tasarruf sağlama imkânları</li><li>*İşsizlik durumu</li><li>*Mal-ürün ve hizmet satın alma imkânları</li><li>*Kullanılabilir gelir</li><li>*Velilerin sosyoekonomik düzeyi</li><li>*Bilginin, refaha ve mutluluğa ulaşmada itici güç olarak belirmesi</li><li>*Toplum kavramında, internet kullanımı sonucunda meydana gelen değişiklikler</li><li>*Çalışanlarda değişik becerilerin ve daha fazla esnekliğin aranmasına yol açan küreselleşme ve rekabetin gittikçe arttığı ekonomi</li><li>*İstihdamda geleneksel alanlardan bilgi ve hizmet sektörüne kayış</li><li>*Vasıfsız işlerdeki düşüş ve istihdam için gerekli nitelik ve becerilerdeki artış</li><li>*Kariyer yönü ve istihdamda değişiklikler içeren yeni kariyer yapıları</li></ul>

SOSYO-KÜLTÜEL ÇEVRE DEĞİŞKENLERİ	TEKNOLOJİK ÇEVRE DEĞİŞKENLERİ
<ul style="list-style-type: none"><li>*Kariyer beklentileri</li><li>*Ailelerin ve öğrencilerin bilinçlenmeleri</li><li>*Aile yapısındaki değişimler(geniş aileden çekirdek aileye geçiş, erken yaşta evlenme vs.)</li><li>*Nüfus artışı</li><li>*Göç</li><li>*Nüfusun yaş gruplarına göre dağılımı</li><li>*Doğum ve ölüm oranları</li><li>*Hayat beklentilerindeki değişimler (Hızlı para kazanma hırısı, lüks yaşama düşkünlük, kırsal alanda kentsel yaşam)</li><li>*Göçler dolayısıyla artan mahallemizdeki okul çağı öğrenci sayısı</li><li>*Birçok geleneksel sosyal yapının etkisinin azalması</li></ul>	<ul style="list-style-type: none"><li>*Milli Eğitim Bakanlığı teknoloji kullanım durumu,</li><li>*e- devlet uygulamaları</li><li>*e-öğrenme, e-akademi, e-okul, eba uzem internet olanakları</li><li>*Okulun sahip olmadığı teknolojik araçlar bunların kazanılma ihtimali</li><li>*Çalışan ve öğrencilerin teknoloji kullanım kapasiteleri,</li><li>*Öğrenci ve çalışanların sahip olduğu teknolojik araçlar</li><li>*Teknoloji alanındaki gelişmeler</li><li>*Okulun yeni araçlara sahip olma imkânları</li><li>*Teknolojinin eğitimde kullanım,</li><li>*Teknolojinin ilerlemesinin, yayılmasının ve benimsenmesinin artması</li><li>*Bilginin hızlı üretimi, erişilebilirlik ve kullanılabilirliğinin gelişmesi</li><li>*Teknolojinin sağladığı yeni öğrenme ve etkileşim-paylaşım olanakları</li></ul>

## 2.9.GZFT (Güçlü, Zayıf, Fırsat, Tehdit) Analizi

Okulumuzun temel istatistiklerinde verilen okul künyesi, çalışan bilgileri, bina bilgileri, teknolojik kaynak bilgileri ve gelir gider bilgileri ile paydaş anketleri sonucunda ortaya çıkan sorun ve gelişime açık alanlar iç ve dış faktör olarak değerlendirilerek GZFT tablosunda belirtilmiştir. Dolayısıyla olguyu belirten istatistikler ile algıyı ölçen anketlerden çıkan sonuçlar tek bir analizde birleştirilmiştir.

Kurumun güçlü ve zayıf yönleri donanım, malzeme, çalışan, iş yapma becerisi, kurumsal iletişim gibi çok çeşitli alanlarda kendisinden kaynaklı olan güçlülükleri ve zayıflıkları ifade etmektedir ve ayırmda temel olarak okul müdürü/müdürlüğü kapsamında bakılarak iç faktör ve dış faktör ayrımı yapılmıştır.

### İçsel Faktörler

#### Güçlü Yönler

Öğrenciler	<input type="checkbox"/> Sınıf mevcutlarının istenilen düzeyde olması <input type="checkbox"/> Okulun Fatih Projesi kapsamında olması <input type="checkbox"/> Öğrenciler arası iletişim kuvvetli olması <input type="checkbox"/> Öğrenci, okul yönetimi iletişiminin güçlü olması <input type="checkbox"/> Öğrencilerin okula ve okul kültürüne bağlılığı
Çalışanlar	<input type="checkbox"/> Çalışanlar arası iletişimin iyi olması <input type="checkbox"/> İstekli ve azimli çalışanlar <input type="checkbox"/> Kendini geliştiren gelişime açık ve teknolojiyi kullanan öğretmenlerin olması
Veliler	<input type="checkbox"/> Öğrenciler ile ilgilenen veli sayısının çok olması <input type="checkbox"/> Okulumuzla ilgili çalışmalarda aktif rol almaları

Bina ve Yerleşke	<ul style="list-style-type: none"><li><input type="checkbox"/> Bahçemizin kullanışlı olması</li><li><input type="checkbox"/> Engelli girişinin bulunması</li><li><input type="checkbox"/> Okul çevresinin güzelleştirilmesi için gerekli çalışmaların yapılması</li> <li><input type="checkbox"/> Bahçesinin geniş ve havasının temiz olması</li><li><input type="checkbox"/> Öğrencilerin ihtiyaç ve taleplerini karşılaması</li><li><input type="checkbox"/> Ulaşım açısından merkezi bir yerde bulunması</li><li><input type="checkbox"/> Şehir merkezinde bulunması</li></ul>
Donanım	<ul style="list-style-type: none"><li><input type="checkbox"/> Tüm sınıflarda akıllı tahtanın bulunması.</li><li><input type="checkbox"/> Personelin ihtiyacını karşılayacak bilgisayar, yazıcı ve fotokopi makinelerinin bulunması</li><li><input type="checkbox"/> Öğrenci güvenliği açısından pencere güvenlik kilitlerinin olması</li><li><input type="checkbox"/> Yeterli teçhizat ve donanıma sahip olması</li><li><input type="checkbox"/> Kamera sistemi</li></ul>
Bütçe	<ul style="list-style-type: none"><li><input type="checkbox"/> İl ve İlçe Milli Eğitim Müdürlüklerimizin okulların ihtiyaçlarını karşılamadaki hassasiyeti</li><li><input type="checkbox"/> Yerel yönetim ile işbirliği</li><li><input type="checkbox"/> Okul Aile Birliğinin çalışmaları</li></ul>
Yönetim Süreçleri	<ul style="list-style-type: none"><li><input type="checkbox"/> Okul idaresinin personele yaklaşımı</li><li><input type="checkbox"/> Öğrenci ve öğretmenlerin ihtiyaçlarının karşılanmasında ki gösterilen hassasiyet</li><li><input type="checkbox"/> Kararların hızlı bir şekilde alınması</li><li><input type="checkbox"/> Yöneticilerine ulaşma kanallarının açık olması</li></ul>

	<input type="checkbox"/> Okul vizyonunun ve misyonunun belirlenmiş olması.
İletişim Süreçleri	<input type="checkbox"/> Okul çevre ilişkilerinin güçlü olması

### Zayıf Yönler

Öğrenciler	<input type="checkbox"/> Temel bilgi ve becerilerdeki farklılıklar. <input type="checkbox"/> Gelen öğrencilerin farklı sosyokültürel ailelerden gelmesi <input type="checkbox"/> Kitap okuma seviyesinin istenilen seviyede olmaması
Çalışanlar	<input type="checkbox"/> Görev ve sorumlulukların yerine getirilmesinde karşılaşılan sıkıntılar. <input type="checkbox"/> Çalışanlara yönelik sosyal, kültürel ve sportif faaliyetlerin yeterince düzenlenememesi. <input type="checkbox"/> Okulun proje yazma konusunda çok fazla istekli öğretmenlere sahip olmaması
Veliler	<input type="checkbox"/> Parçalanmış ailelerin çokluğu <input type="checkbox"/> Maddi durumlarının yetersizliği <input type="checkbox"/> Öğrencilere gösterdikleri ilginin yetersizliği <input type="checkbox"/> Öğretmenler ile uyumun istenilen düzeyde olmaması <input type="checkbox"/> Velilerin toplantılara gereken önemi vermemesi <input type="checkbox"/> Velinin Öğrenci devamsızlığı konusunda okul ile işbirliğinde yetersiz kalması
Bina ve Yerleşke	<input type="checkbox"/> Okul bahçesinin yeterli donanıma sahip olmaması <input type="checkbox"/> Toplantı , gösteri vb. faaliyetler için konferans salonunun eksiklerinin olması
Donanım	<input type="checkbox"/> İnternette yaşanan sıkıntılar <input type="checkbox"/> Öğrencilerin okuma ihtiyacının giderilmesi için daha geniş bir kütüphanenin olmaması

Bütçe	<input type="checkbox"/> Velilerin sosyo-ekonomik durumlarının orta düzeyde olması
Yönetim Süreçleri	<input type="checkbox"/> Ödüllendirme sisteminin kısmen yapılması <input type="checkbox"/> Öğretmenleri kaynaştırıcı etkinliklerin yeterli bir şekilde yapılamaması
İletişim Süreçleri	<input type="checkbox"/> Öğretmen veli iletişimde aksaklıklar ve kopukluklar yaşanması

## Dışsal Faktörler

### Fırsatlar

Politik	<input type="checkbox"/> Bölgemizde örgün ve yaygın eğitimi destekleyici çok sayıda kurumun bulunması <input type="checkbox"/> Öğretmen ve idareci sayısının hedeflere ulaşmada yeterli olması,
Ekonomik	<input type="checkbox"/> Okulumuzun merkezi bir alanda bulunması. <input type="checkbox"/> Bulunduğu ilçenin sanatsal ve kültürel faaliyetler bakımından zengin olması
Sosyolojik	<input type="checkbox"/> Okul velilerinin okula karşı ilgisi , desteği ve tutumları <input type="checkbox"/> Okulumuzun diğer okullar ve kurumlarla iletişiminin güçlü olması
Teknolojik	<input type="checkbox"/> Okulumuzun web sitesinin güncel tutulması <input type="checkbox"/> Teknolojik gelişmelerin takip edilmesi
Mevzuat-Yasal	<input type="checkbox"/> Çalışanların kendi hak ve sorumluluklarının farkında olması <input type="checkbox"/> Dilek istek ve şikayetlerin iletilebileceği kanalların açık olması
Ekolojik	<input type="checkbox"/> Okulumuzun ulaşım olanaklarının rahat olduğu bir bölgede hizmet veriyor olması <input type="checkbox"/> Okul veli işbirliğinin artması, çocuklar ve ailelerin sınav psikolojisinin olumsuz etkilerinden kurtulabilmesi, öğretmenler arasında sinerji oluşması ve ölçme değerlendirilmede objektifliğin tam olarak sağlanması

## Tehditler

Politik	<input type="checkbox"/> Eğitim politikalarının hükümetlere bağlı olarak değişmesi <input type="checkbox"/> Görsel basının eğitim çağındaki öğrencilerimize olumsuz etkilerinin olması.
Ekonomik	<input type="checkbox"/> Maddi yetersizliğe sahip ailelerin bulunması <input type="checkbox"/> Öğrencilerin ilgi ve ihtiyaçlarını karşılayacak sosyal tesislerin yetersiz olması
Sosyolojik	<input type="checkbox"/> Disiplinsiz öğrenci davranışları <input type="checkbox"/> Boşanmış parçalanmış aile çocuk sayısının fazla olması
Teknolojik	<input type="checkbox"/> Sosyal medyanın kullanımının öğrenciler tarafından farklı algılanması ve bilinçsiz kullanılması <input type="checkbox"/> Cep telefonu kullanımının okullarda kontrol altına alınamaması
Mevzuat-Yasal	<input type="checkbox"/> Eğitim öğretim programlarındaki değişikliklerin öğrenci ve veli tarafından adaptasyon sorunu <input type="checkbox"/> Kadrolu yardımcı hizmetler personelinin yetersizliği
Ekolojik	<input type="checkbox"/> Okul binasının etkin kullanılmamasından kaynaklı sorunlar

### 2.10. Tespit ve İhtiyaçların Belirlenmesi (Gelişim ve Sorun Alanları)

Gelişim ve sorun alanları analizi ile GZFT analizi sonucunda ortaya çıkan sonuçların planın geleceğe yönelim bölümü ile ilişkilendirilmesi ve buradan hareketle hedef, gösterge ve eylemlerin belirlenmesi sağlanmaktadır.

Gelişim ve sorun alanları ayrımında eğitim ve öğretim faaliyetlerine ilişkin üç temel tema olan Eğitime Erişim, Eğitimde Kalite ve kurumsal Kapasite kullanılmıştır. Eğitime erişim, öğrencinin eğitim faaliyetine erişmesi ve tamamlamasına ilişkin süreçleri; Eğitimde kalite, öğrencinin akademik başarısı, sosyal ve bilişsel gelişimi ve istihdamı da dâhil olmak üzere eğitim ve öğretim sürecinin hayata hazırlama evresini; Kurumsal kapasite ise kurumsal yapı, kurum kültürü, donanım, bina gibi eğitim ve öğretim sürecine destek mahiyetinde olan kapasiteyi belirtmektedir.

<b>Eđitime Eriřim</b>	<b>Eđitimde Kalite</b>	<b>Kurumsal Kapasite</b>
Okullařma Oranı	Akademik Bařarı	Kurumsal İletiřim
Okula Devam/ Devamsızlık	Sosyal, Kltrel ve Fiziksel Geliřim	Kurumsal Ynetim
Okula Uyum, Oryantasyon	Sınıf Tekrarı	Bina ve Yerleřke
zel Eđitime İhtiyaç Duyan Bireyler	İstihdam Edilebilirlik ve Ynlendirme	Donanım
Yabancı đrenciler	đretim Yntemleri	Temizlik, Hijyen
Hayatboyu đrenme	Ders ara gereleri	İř Gvenliđi, Okul Gvenliđi
		Tařıma ve servis

Geliřim ve sorun alanlarına iliřkin GZFT analizinden yola ıkılarak saptamalar yapılırken yukarıdaki tabloda yer alan ayrımda belirtilen temel sorun alanlarına dikkat edilmesi gerekmektedir.

## Geliřim ve Sorun Alanlarımız

<b>1.TEMA: EđİTİM VE đRETİME ERİřİM</b>	
1	Zorunlu eđitimden erken ayrılma
2	Kız ocukları bařta olmak zere zel politika gerektiren ocukların eđitime eriřimi
3	Temel eđitimden ortađretime geiř
4	zel eđitime ihtiya duyan bireylerin uygun eđitime eriřimleri
5	Velilerin toplantılara gereken nemi vermemesi
6	Birlik ve beraberliđi sađlayacak organizasyonların azlıđı
7	Okulun konumu geređi, tehditlere aık olması
8	Yabancı uyruklu đrenciler ile iletiřim



<b>2.TEMA: EĞİTİM VE ÖĞRETİMDE KALİTE</b>	
1	Eğitim öğretim sürecinde sanatsal sportif ve kültürel faaliyetler
2	Sınıflarda uygulanan yöntem ve teknikler
3	Öğretmenlere yönelik hizmet içi eğitimler
4	Okul aile işbirliği azlığı
5	Boşanmış parçalanmış aile çocuk sayısının fazla olması
6	Okuma kültürü
7	Zararlı alışkanlıklar

<b>3.TEMA: KURUMSAL KAPASİTE</b>	
1	Çalışanların ödüllendirilmesi
2	Hizmet içi eğitim kalitesi
3	Okul sağlığı ve hijyen
4	Kurumlarda stratejik yönetim anlayışının bütün unsurlarıyla hayata geçirilememiş olması
5	Stratejik planların uygulanabilmesi için kurumlarda üst düzey sahiplenmenin yetersiz olması
6	Bilgiye erişim imkânlarının ve hızının arttırılması
7	Elektronik içeriğin geliştirilmesi ve kontrolü
8	Teknolojik altyapı eksikliklerinin giderilmesi
9	Çalışma ortamları ile sosyal, kültürel ve sportif ortamların iş motivasyonunu sağlayacak biçimde düzenlenmesi

## BÖLÜM III: GELECEĞE BAKIŞ

Okul Müdürlüğümüzün Misyon, vizyon, temel ilke ve değerlerinin oluşturulması kapsamında öğretmenlerimiz, öğrencilerimiz, velilerimiz, çalışanlarımız ve diğer paydaşlarımızdan alınan görüşler, sonucunda stratejik plan hazırlama ekibi tarafından oluşturulan Misyon, Vizyon, Temel Değerler; Okulumuz üst kuruluna sunulmuş ve üst kurul tarafından onaylanmıştır.

### 3.1. MİSYONUMUZ

Okulumuzun var oluş amacı kendine güvenen, sorumluluk alabilen, çevresiyle iyi ilişkiler kurabilen, bilgiyi kullanan, çağdaş değerler kazanmış, geleceğe yön verecek bireyler yetiştirmektir.

### 3.2. VİZYONUMUZ

Milli ve manevi değerlere sahip, bilimsel ve teknolojik yeniliklere açık, maddi ve manevi bakımdan kendini yetiştirmiş, çevresinde kabul gören örnek bir eğitim kurumu olmak.

### 3.3. TEMEL DEĞERLERİMİZ

- Atatürk İlke ve İnkılapları bağlılık
- Milli ve manevi değerlere bağlılık
- Çalışkanlık
- İşbirliği ve paylaşımcılık
- Planlılık
- Eşitlik
- Kararlılık
- Girişimcilik
- Saygılı olma

- Özgüvene sahip olma
- Çevrecilik □ Duyarlılık
- Her insan ayrı bir değerdir.
- Öğretim kadar eğitime de önem vermek.
- Teknolojik gelişmeleri takip etmek ve bunları kullanmak.
- Okulumuzda iletişim kanalları herkes için açıktır.

## BÖLÜM IV: AMAÇ, HEDEF VE EYLEMLER

### TEMA I: EĞİTİM VE ÖĞRETİME ERİŞİM

Eğitim ve öğretime erişim okullaşma ve okul terki, devam ve devamsızlık, okula uyum ve oryantasyon, özel eğitime ihtiyaç duyan bireylerin eğitime erişimi, yabancı öğrencilerin eğitime erişimi ve hayat boyu öğrenme kapsamında yürütülen faaliyetlerin ele alındığı temadır.

#### Stratejik Amaç 1:

Kayıt bölgemizde yer alan çocukların okullaşma oranlarını artıran, öğrencilerin uyum ve devamsızlık sorunlarını gideren etkin bir yönetim yapısı kurulacaktır.

**Stratejik Hedef 1.1.** Kayıt bölgemizde yer alan çocukların okullaşma oranları artırılacak ve öğrencilerin uyum ve devamsızlık sorunları da giderilecektir.

## Eylemler

No	Eylem İfadesi	Eylem Sorumlusu	Eylem Tarihi
1.1.1.	Kayıt bölgesinde yer alan öğrencilerin tespiti çalışması yapılacaktır.	Okul Stratejik Plan Ekibi	01 Eylül-20 Eylül
1.1.2	Devamsızlık yapan öğrencilerin tespiti ve erken uyarı sistemi için çalışmalar yapılacaktır.	Dilek DEMİR Müdür Yardımcısı	01 Eylül-20 Eylül
1.1.3	Devamsızlık yapan öğrencilerin velileri ile özel aylık toplantı ve görüşmeler yapılacaktır.	Sınıf Rehber Öğretmenleri	Her ayın son haftası
1.1.4	Oryantasyon çalışmalarına önem verilecektir	Dilek DEMİR Müdür Yardımcısı	Mayıs 2023
1.1.5	Yerel Yönetimlerle koordineli bir çalışma yürütülecektir.	Nilay BİÇİCİ Okul Müdürü	Mayıs 2023
1.1.6	Oryantasyon eğitimine katılan öğrenci sayıları kademeli olarak arttırılacaktır.	Dilek DEMİR Müdür Yardımcısı	01 Eylül-20 Eylül
1.1.7	Öğrencilerin devam durumu günlük takip edilecek, sabah ve öğleden sonraki devamsızlıklar öğrenci velisine hemen bildirilecektir.	Okul Yönetimi	1 Eylül-1 Temmuz
1.1.8	Kız çocukları başta olmak üzere özel politika gerektiren grupların eğitim ve öğretime erişimlerine yönelik çalışmalar arttırılacak.	Okul Yönetimi	1 Eylül-1 Temmuz
1.1.9	Öğrencilerimiz ve velilerimiz için “etkili anne baba tutumları” ile ilgili rehberlik hizmetleri verilecektir.	Sınıf Rehber Öğretmenleri	1 Eylül-1 Temmuz

## TEMA II: EĞİTİM VE ÖĞRETİMDE KALİTENİN ARTIRILMASI

Eğitim ve öğretimde kalitenin artırılması başlığı esas olarak eğitim ve öğretim faaliyetinin hayata hazırlama işlevinde yapılacak çalışmaları kapsamaktadır.

Bu tema altında akademik başarı, ders başarıları ve kazanımları, disiplin sorunları, öğrencilerin bilimsel, sanatsal, kültürel ve sportif faaliyetleri ile istihdam ve meslek edindirmeye yönelik rehberlik ve diğer mesleki faaliyetler yer almaktadır.

### Stratejik Amaç 2:

Öğrencilerimizin gelişmiş dünyaya uyum sağlayacak şekilde donanımlı bireyler olabilmesi için eğitim ve öğretimde kalite artırılabacaktır.

**Stratejik Hedef 2.1.** Öğrenme kazanımlarını takip eden ve velileri de sürece dâhil eden bir yönetim anlayışı ile öğrencilerimizin akademik başarıları ve sosyal faaliyetlere etkin katılımı artırılabacaktır.

*(Akademik başarı altında: ders başarıları, kazanım takibi, üst öğrenime geçiş başarı ve durumları, akademik başarıyı takip eden ve ölçen göstergeler,*

*Sosyal faaliyetlere etkin katılım altında: sanatsal, kültürel, bilimsel ve sportif faaliyetlerin sayısı, katılım oranları, bu faaliyetler için ayrılan alanlar, ders dışı etkinliklere katılım takibi vb ele alınacaktır.)*

## Performans Göstergeleri

No	PERFORMANS GÖSTERGESİ	Mevcut	HEDEF				
		2023	2024	2025	2026	2027	2028
<b>PG.2.1.a</b>	Sosyal ve kültürel faaliyetlere katılım oranı (%)	85	85	85	90	90	95
<b>PG.2.1.b</b>	Öğrenci başına bir yılda okunan kitap sayısı	10	11	12	13	14	15
<b>PG.2.1.c</b>	Yapılan veli toplantısı sayısı	2	3	3	3	4	4
<b>PG.2.1.d</b>	Velilere yönelik yapılan eğitsel rehberlik sayısı	4	3	5	5	6	8
<b>PG.2.1.e</b>	Düzenlenen oyun alanı sayısı	4	2	3	3	3	3

No	Eylem İfadesi	Eylem Sorumlusu	Eylem Tarihi
2.1.1.	Ders dışı egzersiz çalışmalarına katılımın artması sağlanacaktır.	Okul Yönetimi	1 Eylül-30 Eylül
2.1.2	Sosyal ve kültürel faaliyetlere katılımın artırılması sağlanacaktır.	Okul Yönetimi	1 Eylül-30 Haziran
2.1.3	Velilerin sorumluluk bilincini geliştirmek için bilgilendirme çalışmaları yapılacaktır.	Sınıf Rehber Öğretmenleri	1 Eylül-30 Haziran
2.1.4	Eğitim öğretim yılında yakan top oyunu, mendil kapmaca oyunu, oyun alanı düzenlenecek ve yapılacak etkinliklere öğrenci katılımı sağlanacaktır.	Sınıf Rehber Öğretmenleri	1 Eylül-30 Haziran
2.1.5	Okulda sınıflar arası geleneksel çocuk oyunları vb. turnuvaların düzenlenecektir.	Sınıf Rehber Öğretmenleri	1 Eylül-30 Haziran
2.1.6	İlçe düzeyindeki sportif faaliyetlere katılım sağlanacaktır.	Okul Yönetimi	1 Eylül-30 Haziran
2.1.7	Sınıflar arası müsabakalar yapılacaktır.	Sınıf Rehber Öğretmenleri	1 Eylül-30 Haziran
2.1.8	Öğrencilere okuma alışkanlığını ve sevgisini kazandırma çalışmaları yapılacaktır.	Sınıf Rehber Öğretmenleri	1 Eylül-30 Haziran

## TEMA III: KURUMSAL KAPASİTE

### Stratejik Amaç 3:

Eğitim ve öğretim faaliyetlerinin daha nitelikli olarak verilebilmesi için okulumuzun kurumsal kapasitesi güçlendirilecektir.

#### Stratejik Hedef 3.1.

(Kurumsal İletişim, Kurumsal Yönetim, Bina ve Yerleşke, Donanım, Temizlik, Hijyen, İş Güvenliği, Okul Güvenliği, Taşıma ve servis vb konuları ele alacaktır.)

#### Performans Göstergeleri

No	PERFORMANS GÖSTERGESİ	Mevcut	HEDEF				
		2023	2024	2025	2026	2027	2028
<b>PG.3.1.a</b>	Öğretmen başına düşen öğrenci sayısı	10	15	15	18	18	19
<b>PG.3.1.b</b>	Öğretmen başına ortalama hizmet içi faaliyet sayısı	2	3	4	5	5	6
<b>PG.3.1.c</b>	Öğretmenlerin çalışma motivasyonunu artırmaya yönelik faaliyet sayısı	1	2	2	2	3	3
<b>PG.3.1.d</b>	Düzenlenen memnuniyet anketi sayısı ve memnuniyet yüzdesi	60	75	70	75	80	85
<b>PG.3.1.e</b>	Çalışır durumda bulunan kamera sayısı	16	50	50	50	50	50



## Eylemler\*

No	Eylem İfadesi	Eylem Sorumlusu	Eylem Tarihi
3.1.1.	Yangın tüplerinin kontrolleri düzenli olarak yapılacaktır	Dilek DEMİR Müdür Yardımcısı	Bir takvim yılı
3.1.2	Merdivenlerde bulunan kaydırmazlar yenilenecektir	Nilay BİÇİCİ Okul Müdürü	Bir takvim yılı
3.1.3	Asansör bakımları düzenli olarak yapılacaktır	Okul Yönetimi	Bir takvim yılı
3.1.4	Okulumuza ait güçlü ve zayıf yönler belirlenebilmesi için belirli aralıklarla GZFT analizi uygulanacaktır.	Okul Strateji Planlama Ekibi	Bir takvim yılı
3.1.5	Okul Aile Birliği işbirliği daha aktif hale getirilecektir.	Okul Yönetimi	Bir takvim yılı
3.1.6	Personel niteliği, çalışanların motivasyonunun, kurumsal aidiyet ve memnuniyetin artırılması amacıyla faaliyetler düzenlenecektir	Okul Yönetimi	Bir takvim yılı
3.1.7	Etik davranış kuralları ve uygulama ilkelerinin geliştirilmesi ile bunların yayımlanması sağlanacaktır.	Okul Yönetimi	Bir takvim yılı
3.1.8	Öğretmenlerimizin hizmet içi faaliyetlerine katılımı için rehberlik yapılacak, desteklenecek,ve ödüllendirilecektir.	Okul Yönetimi	Bir takvim yılı
3.1.9	Öğretmenlerimizin eğitici niteliklerinin geliştirilmesi için her yıl eğiticinin eğitimi konulu seminer ve program düzenlenecektir.	Okul Yönetimi	Bir takvim yılı
3.1.10	Okulumuz iş güvenliği, onarım ve bakım esasları öncelikleri göz önüne alınarak düzenlenecektir.	Okul Yönetimi	Bir takvim yılı

3.1.11	İmkanlar ölçüsünde okulumuzun ders ve araç-gereçleri dâhil her türlü donatım malzemesi ihtiyaçlarının, öğretim programlarına ve teknolojik gelişmelere uygun olarak zamanında karşılanması sağlanacaktır.	Okul Yönetimi	Bir takvim yılı
3.1.12	Kaynakların tasarruflu kullanımına ilişkin bilinçlendirme çalışmaları yapılacaktır.	Okul Yönetimi	Bir takvim yılı
3.1.13	Kamera sistemi düzenli olarak çalışması sağlanacaktır.	Okul Yönetimi	Bir takvim yılı

## V. BÖLÜM: İZLEME VE DEĞERLENDİRME

Okulumuz Stratejik Planı izleme ve değerlendirme çalışmalarında Stratejik Planın izlenmesi ve 1 yıllık gelişim planının izlenmesi olarak ikili bir ayrıma gidilecektir.

Stratejik planın izlenmesinde 6 aylık dönemlerde izleme yapılacak denetim birimleri, il ve ilçe millî eğitim müdürlüğü ve Bakanlık denetim ve kontrollerine hazır halde tutulacaktır.

Yıllık planın uygulanmasında yürütme ekipleri ve eylem sorumlularıyla aylık ilerleme toplantıları yapılacaktır. Toplantıda bir önceki ayda yapılanlar ve bir sonraki ayda yapılacaklar görüşülüp değerlendirilecektir.

## VI. Tablo/Şekil/Grafikler/Ekler

### 6.1 Paydaş Önceliklendirme Matrisi

SIRA NO	PAYDAŞ ADI	İç Paydaş	Dış Paydaş	Hizmet Alanı	Önceliği
1	Millî Eğitim Bakanlığı	+			1
2	İl Milli Eğitim Müdürlüğü	+			1
3	Kaymakamlık		+		1
4	İlçe Milli Eğitim Müdürlüğü	+			1
5	Okul Müdürü	+			1
6	Öğretmenler	+			1
7	Öğrenciler	+			1
8	Veliler		+		1
9	Okul Aile Birliği		+		1
10	Destek Personeli	+			1
11	Hayırsever		+		1
12	Yerel Yönetimler		+		1
13	Medya		+		2
14	Sivil Toplum Örgütleri		+		2
15	Özel İdare		O		2

Not: +: Tamamı O: Bir Kısmı

### 6.2 Anketler